

ГАРАНТИЙНЫЙ ТАЛОН

Заполняется магазином, где приобретено изделие

_____ (Наименование изделия)

Дата выпуска _____

Дата продажи _____

Владелец изделия _____

(Фамилия, Имя, Отчество)

Адрес _____

Установлен дефект _____

Исправил мастер _____

(подпись)

ГАРАНТИИ

24 месяца со дня приобретения по предъявлению гарантийного талона по обнаруженным дефектам. За механические повреждения, потертости, сколы фабрика ответственности не несет.

Наш адрес: РОССИЯ, 427628, Удмуртская республика, г. Глазов, ул. Сибирская, 42.

Контактный телефон: 8 (341-41)2-58-38

"бесплатный звонок по России 8-800-100-2600"

_____ (линия отреза)

ПАСПОРТ

1. Дата выпуска

2. Отметка магазина о продаже

3. Штамп магазина

4. "___" _____ 201__ г.

Пункты 2,3,4 заполняются в магазине при покупке мебели.

Сертификат _____

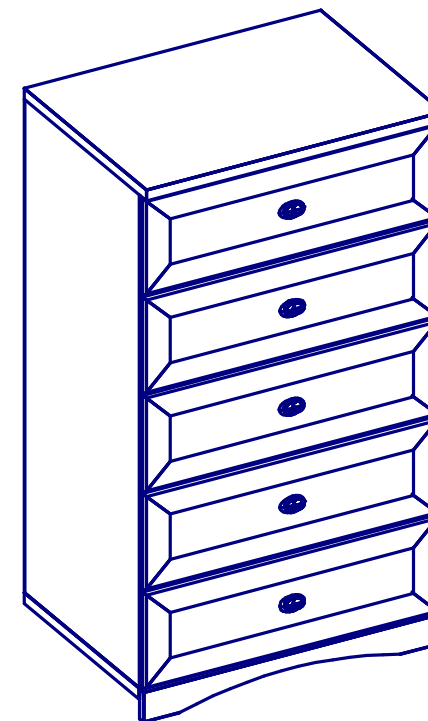
глазов®
www.glazovmebel.ru

РОССИЯ

ОАО "Глазовская мебельная фабрика"
Удмуртская Республика, г. Глазов
ул. Сибирская, 42



Модульная серия корпусной мебели "ADELE"
ADELE 12 (спальня) Комод



Габаритные размеры в мм,
602x445x1070
ИНСТРУКЦИЯ ПО СБОРКЕ

Уважаемый покупатель, обращаем Ваше внимание на то, что внешний вид изделия во многом зависит от качества сборки.

ПОДГОТОВКА К СБОРКЕ

1. Распаковать упаковки (при этом сохранить упаковочные ярлыки).
2. Ознакомиться с данной инструкцией по сборке.
3. Подготовить инструмент: молоток, набор отверток, рулетку.
4. Подготовить место для сборки.
5. Прямоугольность собранных каркасов проверять рулеткой по диагонали.

Примечание

Сборку изделия необходимо начинать с крепления дет.№159, 160 к дет.№158, а именно:

1. Прикрепите дет.№160 к дет.№158 с помощью компл.№19
2. Аккуратно удалите защитную пленку с клеящей ленты на дет.№159
3. Приклейте дет.№159 к торцу дет.№158-со стороны кромки, точно выравните по краям
4. Прикрутите дет.№159 к дет.№158 с помощью стяжки и шурупов 4x13, компл.№52 (см. схема 1),позиционируя стяжки по отверстиям на дет.№159
5. Продолжайте сборку остальных деталей.
6. Дно ящиков крепить гвоздями компл.№10 с шагом 100мм.

ПРАВИЛА ЭКСПЛУАТАЦИИ И УХОДА ЗА МЕБЕЛЬЮ

1. Мебель, перевозимая при температуре ниже 0°С, охлаждается и при установке в помещении "запотевает", поэтому ее следует немедленно протереть чистой, сухой, мягкой тканью.
2. Мебель предназначена для эксплуатации в помещениях с температурой воздуха +10+28 °С и относительной влажностью 50-70%. Не рекомендуется ставить мебель близко к источникам тепла, а также к сырým и холодным стенам. Ее следует беречь от прямого попадания солнечных лучей.
3. На поверхности деталей не следует ставить горячие и влажные предметы. Нежелательно попадание кислот, щелочей и растворителей (спирт, бензин, ацетон).
4. Поверхности следует оберегать от механических повреждений, ударов и царапин, поскольку восстановить поверхность невозможно.
5. Поверхности мебели следует чистить специальным составом, который можно приобрести в магазине.
6. Зеркала и стекла рекомендуется чистить любыми средствами, предназначенными для этих целей.
7. Для предотвращения повреждения полового покрытия при перемещении мебели следует использовать подстилочный материал (картон, плотная ткань и т.п.)

ПОРЯДОК ПРЕДЪЯВЛЕНИЯ ПРЕТЕНЗИЙ НА КАЧЕСТВО МЕБЕЛИ

Претензии по комплектности и производственным дефектам в течение гарантийного срока должна направляться покупателем непосредственно в магазин, где приобретена мебель, с обязательным приложением товарного чека и упаковочных ярлыков.

По дефектам, появившимся из-за несоблюдения покупателем правил эксплуатации и ухода за мебелью, претензии не принимаются

К СВЕДЕНИЮ ПОКУПАТЕЛЯ

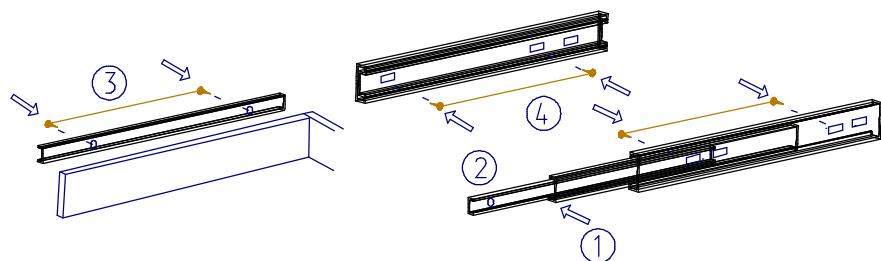
Предприятие оставляет за собой право вносить изменения в конструктивные элементы мебели на основе внедрения передовой технологии, улучшающие качество выпускаемой продукции.

При обнаружении производственных дефектов ссылаетесь на номер набора мебели, номер ОТК, приложите гарантийный талон и упаковочные ярлыки.

Установка и совмещение на корпус ящика (см.схему)

1. С помощью демоблокировочного рычага (1), снять внутренние направляющие (2).
2. Смонтировать внутренние направляющие к боковым стенкам ящика (3), шурупом 3,5x13 (3).
3. Внешние направляющие прикрепить к боковым стенкам корпуса (4), шурупом 3,5x13 (3) в крайние овальные отверстия.
4. Вставить внутренние направляющие во внешние.
5. Задвинуть ящик до фиксации демоблокировочным рычагом.

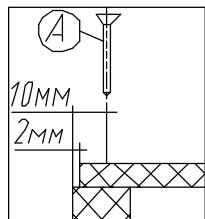
Для снятия ящика так же использовать демоблокировочный рычаг (1).



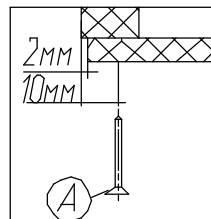
Фурнитура

Комплект №3	Ручка	Винт с прессшайбой M4x10	Шайба пластм
	В 5	Г 5	Е 5
Комплект №10	Гвоздь 1,6x25		
	А 49		
Комплект №11	Наконечник	Гвоздь 1,6x25	
	М 4	Л 8	
Комплект №25	шариковая направляющая	3,5x13	
	Ж 5 компл	Пит. L=300	З 70
Комплект №19	Винт КQH7x50	Ключ	
	Б 28	Д 1	
Комплект №45	Эксцентрик	Дюбель	Заглушка
	Н 24	О 24	П 20
	Профиль Н гибкий		
	У 1	L=987мм	
Комплект №52	Стяжка "Найду"	4x13	
	К 2	С 4	

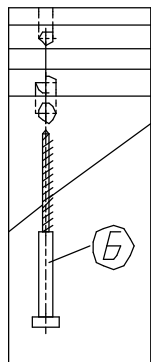
Крепление задней
стенки
(комплект №10)



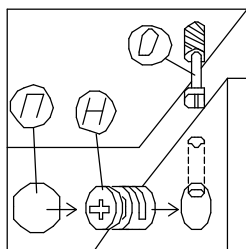
Крепление дна ящика
(комплект №10)



Крепление винта
саморезного
(комплект №19)



Крепление стяжки
эксцентриковой
(комплект №45)



Крепление наконечника
(комплект №11)

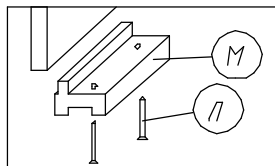
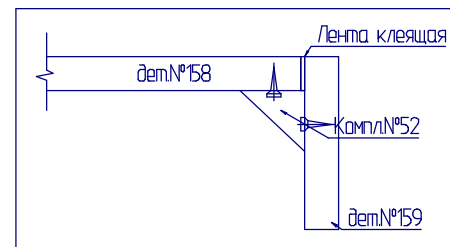
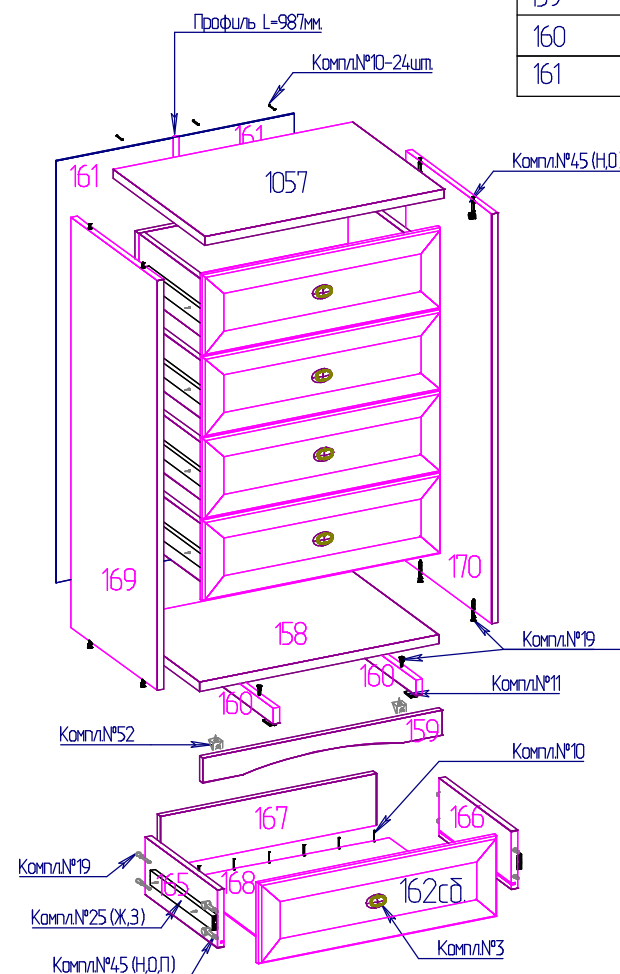


Схема 1



№Дет	Длина	Ширина	Кол
169,170	989	415	2
1057	602	442	1
158	602	415	1
167	543	125	5
165,166	350	140	10
168	527	372	5
162	599	195	5
159	602	60	1
160	415	44	2
161	1017	298	2



Примечание: При сборке ящика стяжку эксцентриковую компл №45 затянуть после установки дна в пазы.